



**MUNICIPALIDAD DE SAN CARLOS,  
SECRETARIA DEL CONCEJO MUNICIPAL  
APDO 13-4.400 CIUDAD QUESADA, SAN CARLOS  
TEL. 24-01-09-15 / 24-01-09-16 FAX 24-01-09-75**

1 **ACTA 11-2022**

2 **SESIÓN EXTRAORDINARIA**

3 VIERNES 18 DE FEBRERO DEL DOS MIL VEINTIDÓS A LAS DIECISÉIS HORAS  
4 EN EL SALÓN DE SESIONES DE LA MUNICIPALIDAD DE SAN CARLOS. –

5  
6 **ASISTENCIA. –**

7 **MIEMBROS PRESENTES:**

8  
9 **REGIDORES PROPIETARIOS, SEÑORES (AS):** Juan Diego González Picado  
10 (Presidente Municipal), Yuseth Bolaños Esquivel (Vicepresidente Municipal),  
11 Evaristo Arce Hernández, Ashley Tatiana Brenes Alvarado, Alexander Vargas  
12 Porras, Diego Armando Chioldes López, Luis Fernando Solís Sauma, José Pablo  
13 Rodríguez Rodríguez, Vanessa Ugalde Quirós. --

14  
15 **REGIDORES SUPLENTE, SEÑORES (AS):** Magally Herrera Cuadra, Álvaro  
16 Ignacio Esquivel Castro, Marianela Murillo Vargas, Keilor Chavarría Peñaranda,  
17 María Luisa Arce Murillo, Luis Diego Bolaños Vargas. --

18  
19 **SÍNDICOS PROPIETARIOS, SEÑORES (AS):** Hilda María Sandoval Galera, Xinia  
20 María Gamboa Santamaría, María Mayela Rojas Alvarado, Leticia Campos  
21 Guzmán, Guillermo Jiménez Vargas, Thais Chavarría Aguilar, Maikol Andrés Soto  
22 Calderón, Javier Campos Campos, Eladio Rojas Soto, Carlos Chacón Obando,  
23 Aurelio Valenciano Alpízar, Omer Salas Vargas. -

24  
25 **SÍNDICOS SUPLENTE, SEÑORES (AS):** Victor Hugo Gamboa Brenes, Juan  
26 Pablo Gamboa Miranda, Marino Carvajal Villalobos, Margarita Herrera Quesada,  
27 Ananyzy Hidalgo Jiménez, Hellen María Chaves Zamora, Yania Esquivel Molina,  
28 Maybell Morales Ulate. –

29

Concejo Municipal de San Carlos

ACTA 11-2022

PAG.2

Viernes 18 de febrero del 2022

Sesión Extraordinaria

1 **ALCALDESA MUNICIPAL A.I.:** Ausente. –

2 **SECRETARIA DEL CONCEJO MUNICIPAL:** Ana Patricia Solís Rojas. -

3 **ASISTENTES POR INVITACIÓN:** Miembros de la Selección Nacional de Fútbol  
4 U15.

5

6 **VISITANTES:** \*\*\*NO\*\*\*.-

7

8 **MIEMBROS AUSENTES (SIN EXCUSA):** Luis Fernando Porras Vargas, Diana  
9 María Corrales Morales, Isabel Rodríguez Vargas, Anadis Huertas Méndez, Miguel  
10 Ángel Vega Cruz, Wilson Manuel Román López, Hansel Gerardo Araya Jara, Laura  
11 Araya Vásquez, Isabel Cristina Chaverri Hidalgo.

12

13 **MIEMBROS AUSENTES (CON EXCUSA):** \*\*\*NO\*\*\*.

14

15

## ARTÍCULO I.

16

### LECTURA DEL ORDEN DEL DÍA.

17

18 El señor Juan Diego González Picado, Presidente Municipal, procede a dar  
19 lectura al orden del día, el cual se detalla a continuación:

20

21 **1.-** Comprobación del Quórum. –

22

23 **2.-** Lectura del orden del día aprobado mediante el **Artículo N° X, Acuerdo N°11,**  
24 **Acta N°07 y Artículo N°IX, Acuerdo N°08, Acta N°10** en las Sesiones Ordinarias  
25 celebradas el lunes 31 de enero y lunes 14 de febrero del 2022 de forma virtual por  
26 medio de la plataforma Microsoft Teams.

27

28 **TEMAS A TRATAR:**

29

1 • Atención a miembros de la Selección Nacional de Fútbol U15 quienes  
2 obtuvieron segundo lugar en el Campeonato Internacional "Copa Patrick"  
3 Panamá 2022.

4  
5 • Atención a los señores Bernal Morales Rodríguez, Arquitecto y Vanessa  
6 Ugalde Quirós, Coordinadora de la Comisión Municipal Permanente de  
7 Accesibilidad y Discapacidad, Presentación Proyecto Sebas.

8

9 **3.-Oración. –**

10

11

## ARTÍCULO II.

12

### ORACIÓN.

13

14 La señora Magally Herrera Cuadra, Regidora Municipal, dirige la oración. -

15

16

## ARTÍCULO III.

17

### ATENCIÓN A MIEMBROS DE LA SELECCIÓN NACIONAL DE FÚTBOL

18

### U15 QUIENES OBTUVIERON SEGUNDO LUGAR EN EL CAMPEONATO

19

### INTERNACIONAL "COPA PATRICK" PANAMÁ 2022.

20

21 ➤ **Atención a miembros de la Selección Nacional de Fútbol U15.-**

22

23 Se recibe al señor Michael Gutiérrez Matarrita, Director Técnico de la Selección  
24 Nacional de Fútbol U15 y a los jóvenes Giorgio Sudasassi Vargas, Alejandro Morera  
25 Valerio y Gabriel Morera Pérez, jugadores de la Selección Nacional de Fútbol U 15.

26

27 El señor Luis Fernando Solís Sauma, Regidor Municipal, jefe de fracción del  
28 Partido de la Unidad Social Cristiana, extiende una felicitación al entrenador y los  
29 muchachos por la participación tan exitosa que tuvieron, el esfuerzo que hacen

1 ustedes para poder estar en esta disciplina, de tiempo, económico es algo que  
2 debemos reconocer como cantón, debemos sentirnos orgullosos por el alcance que  
3 ustedes tuvieron, fue una competencia fuerte, y eso nos da una ilusión para que  
4 puedan nacer nuevas estrellas, nuevos jugadores. Que ustedes hayan alcanzado  
5 este logro tan importante, nos permite poder decir que todos los esfuerzos que se  
6 hacen a través de todo el aporte que da la Municipalidad hacia el deporte, ha valido  
7 la pena.

8

9 El señor Diego Armando Chioldes López, Regidor Municipal, de la Fracción  
10 de Partido Acción Ciudadana, expresa que, fue un logro muy importante a nivel  
11 internacional, siendo un logro que los compromete a esforzarse más, les insto a  
12 seguir adelante, que sigan con una proyección, que atesoren esa medalla para que  
13 los motiven.

14

15 El señor Jose Pablo Rodríguez Rodríguez, Regidor Municipal, Jefe de la  
16 Fracción de PROGRESER, señala que, cuando uno se propone algo, con verdadero  
17 entusiasmo y realmente creyéndolo uno lo logra, a lo largo de la historia ha sido así,  
18 y eso fue lo que ustedes nos transmitieron desde la vez pasada que vinieron al  
19 Concejo, y en todo este proceso la convicción que tenían era traerse un excelente  
20 resultado y así fue, esta lección que ustedes nos dan, demostrando lo que lograron,  
21 nos recuerda que debemos tener ese espíritu de lucha, y lo más importante es que  
22 en el deporte y en cualquier actividad deben tener claro las metas que quieren  
23 alcanzar.

24

25 El señor Keilor Chavarría Peñaranda, Regidor Municipal, en representación  
26 de la Fracción del Partido Liberación Nacional, manifiesta, un agradecimiento por  
27 representarnos a nivel internacional, al entrenado agradecerles por la atención a  
28 esos niños, que pueden estar en problemas sociales y demás, pero ustedes los  
29 llevan a que se desarrollen y sean personas de bien, de parte de toda la fracción les

1 agradezco y les insto a que sigan soñando.

2

3 El señor Michael Gutiérrez Matarrita, Director Técnico de la Selección  
4 Nacional de Fútbol U15, agradece el recibimiento que les brindan, me siento muy  
5 privilegiado de estar con ustedes, el día que dijimos vamos a ir allá a competir no a  
6 participar, porque durante seis meses que llevamos mucho barro, mucha lluvia,  
7 mucho frío, mucha hambre pues yo creo que nadie va a querer ir solo a pasear a un  
8 lugar, sino también a competir, que nos trajimos el segundo lugar, creo que es  
9 bastante reconocible es muy bueno, que nos faltó un poquito para para traernos es  
10 ese primer lugar que era el objetivo principal, pero bueno creo que el segundo lugar  
11 también habla de las cosas positivas estos chicos sancarleños realizaron durante  
12 seis meses, hay que tener en cuenta que durante esos seis meses estos chicos  
13 nunca habían tenido un proceso de liga menor, eran de escasos recursos, en la  
14 parte académica que tocaba el compañero ningún jugador de fútbol de selección  
15 regional que tiene malas calificaciones en su colegio puede estar con nosotros, eso  
16 sí cuando conocemos un jugador con mucho talento lo primero que vemos son las  
17 notas en el colegio, si tiene malas calificaciones le vamos a dar una oportunidad,  
18 porque pues todos merecemos una oportunidad, el primer trimestre que viene si  
19 sigue con malas calificaciones somos los primeros que tenemos que sacar ese  
20 jugador, siempre le decimos a nuestros jugadores que un jugador inteligente en el  
21 estudio en la cancha éste no nos va a costar adaptarlo a la parte práctica, a la parte  
22 técnica y así lo hemos desarrollado. Ahora sigue México, que es en el mes de  
23 noviembre, pero aquí es donde tenemos un inconveniente y es que ojalá ustedes  
24 como Municipalidad en el momento que llegemos a tocarle las puertas nos  
25 atiendan como nos están atendiendo hoy, porque la idea es llevar 10 chicos nuevos  
26 a México que no estuvieron en Panamá, para que tengan esa nueva oportunidad  
27 ¿por qué 10 chicos? bueno ahorita el Club de San Carlos y el Club Santos se  
28 benefició con todo el proceso que hemos hecho, porque se nos llevaron casi 10  
29 jugadores entre los dos clubes, eso habla bien del proceso de selecciones

1 regionales, entonces por eso necesitamos renovar, pero lo más importante es que  
2 esos 10 jugadores nuevos van a ser completamente sancarleños y obviamente pues  
3 en Costa Rica no pasa como en otros países, que a los seleccionados se les da  
4 toda la parte de viáticos, aquí hay que costearlos, cada padre de familia tienen que  
5 costear su dinero, el monto ahorita para que ustedes tengan una idea a pesar de  
6 que es cómodo, porque si ustedes van por sus propios medios a México a una  
7 semana se darán cuenta que van a gastar más de mil dólares y estos chicos se les  
8 está cobrando 850 dólares lo que son tiquetes aéreos, impuestos de entrada y  
9 salida, alimentación, hospedaje en un hotel 4 estrellas, más el tema de lo que es el  
10 transporte en la ciudad de México, entonces como ustedes pueden darse cuenta  
11 más bien es muy barato. Me alegro mucho de verlos a ustedes acá y apoyando el  
12 deporte, me alegré mucho ver a la Regidor Ashley que cuesta ver personas que se  
13 tomen de su valioso tiempo para meterse a una cancha de fútbol a llevar agua, llevar  
14 barro, porque luego la vi la última vez en Aguas Zarcas trabajando de la mano con  
15 el Comité de Deportes de Aguas Zarcas. Tengo dos experiencias que compartir de  
16 mis jugadores, la primera: un día antes de venir de Panamá, el estar relacionado  
17 con muchos jugadores hace que uno se gane la confianza de esos chicos, uno de  
18 ellos a las 5:02 am, me escribe a mi teléfono porque quiere quitarse la vida y  
19 lamentablemente pues ustedes han escuchado y me imagino que está anuentes a  
20 todo esto, en San Carlos está pasando algo con la juventud que, se están quitando  
21 la vida, y yo creo que debemos prestar mucha atención, porque es algo serio,  
22 estamos hablando de la vida de un joven que está empezando y bueno gracias a  
23 Dios por el Programa de Selecciones Regionales, por la confianza que el chico  
24 obtuvo con nosotros, lo primero que hizo fue buscar ayuda, yo no creo que un chico  
25 quiera vacilar a las cinco y dos de la mañana escribiéndole a uno sobre esa  
26 situación, conversamos con él, le dimos apoyo psicológico del programa de  
27 selecciones regionales y gracias a Dios este chico acaba de firmar con Santos de  
28 Guápiles, el Club de la primera división pues que todos los conocemos, un chico  
29 con mucho talento. Otra historia, antes de viajar a panamá tuve una discusión mi

1 jefe en San José porque tenía un chico, que era terrible, gracias a Dios que lo  
2 pudimos ayudar en el deporte si este chico no estuviera en el deporte y no estuviera  
3 estudiando, pudo haber sido uno de los peores criminales en el país, peleó con mi  
4 jefe porque no lo quería, y yo le dije sí, todos merecemos una oportunidad, este  
5 chico viajó con nosotros a Panamá y tuvimos el agrado y el orgullo de decir, que ese  
6 sancarleño fue el mejor jugador del torneo internacional en la ciudad de Panamá,  
7 cambió su forma de pensar, vio la vida desde otro punto de vista. Les comparto esto  
8 porque muchas personas creen que meterse a una plaza es perder el tiempo y  
9 hablamos de formación, creen que la formación es solo en la cancha y están  
10 equivocados porque el tema de formación empieza afuera de una cancha y termina  
11 siendo lo que más nos gusta que es patear el balón, es lo que trae misiones a  
12 nosotros los costarricenses, entonces, de parte del Programa de Selecciones  
13 Regionales de Linafa, de nuestro coordinador de ligas menores a nivel nacional, les  
14 damos las gracias por todo el apoyo que ustedes que nos han brindado a nosotros  
15 y esperamos otra vez volver acá y traerles el trofeo y dejarlo aquí en San Carlos, no  
16 se logró, pero se luchó mucho. Con el apoyo de la Municipalidad buscamos generar  
17 actividades para recaudar fondos, para poder brindarles a estos chicos la  
18 oportunidad de vivir la experiencia de competir a nivel internacional, de apoyar a las  
19 ligas menores, de promover el talento nacional.

20

21 El joven Giorgio Sudasassi Vargas, jugador de la Selección Nacional de  
22 Fútbol U15, expresa que, en nombre del equipo, queremos agradecerles por todo  
23 el apoyo que nos dieron antes de irnos para Panamá, como las instalaciones, al  
24 Comité Cantonal de Deportes y a la Municipalidad de San Carlos, porque nos  
25 facilitaron siempre como un lugar donde entrenar, y eso nos motivó y ayudó  
26 bastante, también a los profesores y padres porque fueron un apoyo fundamental.  
27 Fuimos el grupo de apoyo que organizó mejor todo en Panamá, como equipo les  
28 pedimos que nos sigan apoyando porque ahora sigue noviembre ir a México, en  
29 Panamá no logramos el primer puesto, pero sí se vio reflejado el gran esfuerzo que

1 hicimos, como siempre tenemos en nuestra cabeza queda como campeones en  
2 México, por ende, de todo corazón les pedimos que nos sigan apoyando porque el  
3 apoyo que nos dio la Municipalidad fue fundamental.

4

5 El joven Alejandro Morera Valerio, jugador de la Selección Nacional de Fútbol  
6 U15, expresa su agradecimiento a la Municipalidad por el apoyo que nos brindaron  
7 durante el proceso del torneo de Panamá y pedirles que nos sigan apoyando porque  
8 queremos ser campeones en México.

9

10 El joven Gabriel Morera Pérez, jugador de la Selección Nacional de Fútbol  
11 U15, manifiesta un agradecimiento por el apoyo que nos dieron durante el proceso,  
12 fue una experiencia muy bonita, esperamos ir a México a ganar ese primer lugar  
13 que no pudimos ganar en Panamá.

14

#### ARTÍCULO IV

15

16 **ATENCIÓN A LOS SEÑORES BERNAL MORALES RODRÍGUEZ,**  
17 **ARQUITECTO Y VANESSA UGALDE QUIRÓS, COORDINADORA DE LA**  
18 **COMISIÓN MUNICIPAL PERMANENTE DE ACCESIBILIDAD Y**  
19 **DISCAPACIDAD, PRESENTACIÓN PROYECTO SEBAS.**

20

21 ➤ **Presentación Proyecto Sebas.-**

22

23 Se recibe a la señora Vanessa Ugalde Quirós, Coordinadora de la Comisión  
24 Municipal Permanente de Accesibilidad y Discapacidad, quien expone amplia y  
25 detalladamente la siguiente información:

26

27 **PROYECTO SEBAS**

28 En honor a

29 **SEBASTIÁN CÉSPEDES UGALDE**



1 **Antecedentes**

2 Aprovechando la coyuntura y varias iniciativas que teníamos el mismo interés por  
3 dar a las personas con discapacidad y sus familias oportunidades reales que les  
4 apoyara, nos unimos para conversar esta propuesta, lo que dio origen a un proceso  
5 conjunto de conversaciones internas entre profesionales en educación, salud y  
6 leyes quienes donaron su tiempo y conocimiento con el firme deseo de ser parte  
7 de la solución, así mismo; logramos un acercamiento con Coopesca, quienes  
8 aceptaron donar los diseños, planos eléctricos y la conectividad, demostrando  
9 credibilidad absoluta en el proyecto. Por otro parte las autoridades  
10 gubernamentales, Universidades e institucionales fueron parte del proceso  
11 consultivo por ser medulares en aportes e insumos pertinentes para valorar y  
12 explorar posibilidad de construcción y sostenibilidad del Proyecto Sebas.  
13 Obtuvimos una gran apertura y diálogo con las instituciones que mostraron un  
14 interés y preocupación genuina por apoyar el Proyecto Sebas, que enfrenta una  
15 realidad en nuestro país y que, de manera integral, busca respetar la legislación  
16 nacional y las Convenciones Internacionales sobre los Derechos Humanos.

17 **EL INICIO**

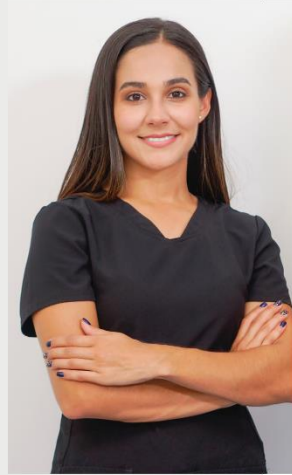


1  
2  
3  
4  
5  
6  
7  
8  
9  
10  
11  
12  
13  
14  
15  
16  
17  
18  
19  
20  
21  
22  
23  
24  
25  
26  
27  
28  
29

## EDUCACIÓN



## INSERCIÓN LABORAL



## SALUD



POLÍTICA



**JUSTIFICACIÓN**

- La OCDE ha mencionado la necesidad de trasladar recursos a la infancia, utilizando recursos ya destinados a la educación.
- Tenemos la oportunidad para aplicar políticas transversales que no solo tengan una dirección, sino que impacten en el futuro de los niños.
- Múltiples estudios argumentan un efecto neto positivo en términos de retorno social de inversión para estos programas.
- El proyecto tienen un efecto directo sobre la participación de la mujer en el marco laboral.
- Combate la pobreza y más en hogares liderados por jefas de hogar.
- Sabemos que promover redes de cuidado es esencial para incentivar la participación laboral de las mujeres.
- Alivia la presión generada por duplicidad de funciones en el hogar.
- La estimulación temprana y una educación integral inclusiva derriba barreras.
- La atención infantil subsidiada genera encadenamientos y fuentes de empleo.
- Cumplir con el derecho a la educación inclusiva y accesible.
- Cumplir con el derecho a vivir de forma independiente y a ser incluido en la

- 1 sociedad.
- 2 • Derribar barreras ideológicas y condenatorias de que las personas con
- 3 discapacidad no pueden hacer las cosas.
- 4 • Cumplir con el derecho a la igualdad y equidad.
- 5 • Eliminar formas de discriminación, opresión o violencia contra las personas
- 6 con discapacidad.
- 7 • Educar a la población sobre temas de discapacidad.
- 8 • Otorgar a los niños y jóvenes herramientas educativas de calidad.
- 9 • Eliminar miedos, fobias y mitos a las matemáticas e ingenierías.
- 10 • Incentivar los idiomas, el arte, la música y la cultura.
- 11 • Lograr una sinergia entre los niveles educativos primaria-secundaria –
- 12 universidad.
- 13 • Crear espacios recreativos, deportivos y culturales para los niños y jóvenes.
- 14 • Crear puentes de desarrollo económicos, sociales y culturales.
- 15 • Ayudar a las familias en situación de vulnerabilidad .
- 16

## 17 **LEGISLACIÓN**

- 18 • «La estrategia para la promoción de la inclusión laboral de personas con
- 19 discapacidad. 2016-2021". dice- la inserción laboral de personas con
- 20 discapacidad en los programas y planes a nivel municipal, cómo lo indica la
- 21 ley 7600 y la ley 8661, debe darse mayor priorización, asignación
- 22 presupuestaria suficiente para desarrollar sus funciones, y avanzar la
- 23 implementación de redes locales de intermediación de empleo.
- 24 • La ley 9303, responsabiliza al CONAPDIS de "promover y velar por la
- 25 inclusión laboral de las personas con discapacidad en sector público y
- 26 privado, en coordinación con el MTSS y otros servicios de intermediación de
- 27 empleo, así como velar por su cumplimiento".
- 28 • Ley 8863. Inclusión y protección laboral de las personas con discapacidad en
- 29 sector público. Plazas reservadas para personas con discapacidad.

- 1 • Política nacional en discapacidad. 2011-2030. "El fortalecimiento y extensión
- 2 de cobertura de los servicios de intermediación laboral, para estos sean
- 3 inclusivos y accesibles para las personas con discapacidad y genere
- 4 interacción equilibrada entre la oferta la demanda laboral de esta población.
- 5 Está labor debe ser llevada a cabo en conjunto con los gobiernos locales y
- 6 las entidades privadas de interés público que brindan servicios en este
- 7 campo.
- 8 • Ley 8899 Ley para la promoción de alta dotación
- 9 • La política del CENARE Es fortalecer programas educativos que tiendan a
- 10 promover la educación inclusiva de las personas con discapacidad.
- 11 • Ley 9941 Reactivación y reforzamiento de la red nacional de cuidado y
- 12 desarrollo infantil. En marzo del 2021 ampliaron los servicios para 20.000
- 13 niños y adolescentes con discapacidad y sus familias
- 14 • Ley 5662 Ley de Asignaciones Familiares y sus reformas
- 15 • Ley 7052 Ley del sistema financiero nacional para la vivienda
- 16 • Programas sociales disponibles y política pública de PANI, IMAS,
- 17 FODESAF, MINISTERIOS ECT.
- 18 • Ley 7600 Ley de igualdad de oportunidades para las personas con
- 19 discapacidad
- 20 • Cumplimiento con el **Plan de Gobierno del Alcalde Municipal Alfredo**
- 21 **Córdoba Soro 2020-2024.**
- 22 • Área estratégica política social local
- 23 • Eje de Acción No. 2 Desarrollo social. Dice

24

25 **Prevención y atención ciudadana.**

26 En conjunto con diferentes actores proponemos ampliar la cobertura en programas

27 de prevención de drogadicción, delincuencia, conductas violentas y abuso infantil,

28 en comunidades que presentan un alto riesgo social, tales como:

29 El Programa de Atención Infantil busca gestionar espacios de cuidado, recreación y

1 formación de niños en edad escolar, cuyas madres trabajan en barrios marginales  
2 de los distritos del cantón.

3

4 **Contribución al desarrollo comunal y apoyo a instituciones que trabajan en**  
5 **pro del bienestar social.**

6 Uno de nuestros retos es continuar con el fortalecimiento de la dinámica económica  
7 y social de las comunidades. Con base a lo anterior, seguiremos realizando  
8 esfuerzos por contribuir con aportes en recursos materiales para el mejoramiento  
9 de instalaciones comunales, deportivas y educativas. Además, apoyaremos a  
10 instituciones que trabajan en pro del adulto mayor, la adolescencia, la juventud y la  
11 niñez sancarleña.

12

13 **Programa Vida Sana.**

14 Fortaleceremos la cultura y el deporte, a través de actividades físico-recreativas  
15 para la vida sana en familia en los centros de población de los diferentes distritos,  
16 en coordinación con instituciones públicas y comunales (similar a Domingos en  
17 Movimiento). También gestionaremos y promoveremos el mejoramiento de espacios  
18 para la práctica del deporte recreativo.

19 Democratización del arte y la cultura. Planteamos no solo aumentar la inversión que  
20 ya realiza el ayuntamiento, sino que, de igual forma, ampliaremos la oferta cultural  
21 con el propósito de cubrir los trece distritos.

22

23 **Alianza con el Gobierno Central, para el desarrollo de una infraestructura**  
24 **educativa con apoyo municipal.**

25 Proponemos una articulación activa con el Ministerio de Educación Pública y otras  
26 instituciones afines, con el fin de generar sinergias para una ejecución efectiva en  
27 pro del desarrollo y mejoramiento de infraestructura educativa en San Carlos.

28 Básicamente, la Municipalidad, a través de convenios con los centros educativos  
29 beneficiados, colaborará con un equipo de profesionales administrativos y de

1 construcción, quienes darán acompañamiento en los procesos de compra y  
2 ejecución de obras.

3 Impulsaremos, además, que el ayuntamiento pueda colaborar y formar parte de una  
4 Unidad Ejecutora intermunicipal para la Zona Norte, queda abierta la posibilidad de  
5 dar asesoramiento a los municipios vecinos.

6

## 7 **OBJETIVO PRINCIPAL**

8 Crear un Centro Regional de Inclusión Social e Integral (CRISI) que apoye, impulse  
9 y defienda los derechos de las personas con discapacidad, la niñez y la  
10 adolescencia; que se comprometa con este sector de la población para que puedan  
11 desarrollar sus proyectos de vida, así como a promover sus inclusiones equitativas  
12 en la sociedad como ciudadanos en pleno derecho.

13

## 14 **Misión**

15 Ayudar a la niñez, la adolescencia, a las personas con discapacidad intelectual,  
16 neurológica o de desarrollo, y a sus familias a tener una mejor calidad de vida,  
17 logrando su inclusión educativa y social con los mismos derechos que cualquier  
18 persona, para hacer una sociedad más justa, equitativa y solidaria.

19

## 20 **Visión**

21 Ser reconocidos por la sociedad como una organización que apoya los proyectos  
22 de vida y los cambios necesarios para que todos participemos como ciudadanos de  
23 pleno derecho.

24

25

26

27

28

29



1 **ESTUDIO PREFACTIBILIDAD**

2 Entre los cantones involucrados existe una población con discapacidad entre los 0  
3 a 17 años de 3248 personas, de las cuales el Programa CRISI podría atender un  
4 30% de esa población, es decir; a un total de 974 personas.

5 La demanda proyectada a 5 años con una tasa de crecimiento de la población del  
6 1,4% (porcentaje de crecimiento de la población en Costa Rica) sería:

7

Año 1	Año 2	Año 3	Año 4	Año 5
974	984	994	1005	1015

8

9

10 Al ser un proyecto no productivo, la inversión y la sostenibilidad estaría a cargo de  
11 las instituciones públicas (INDER, PANI, INA, MEP, Ministerio de Salud, Ministerio  
12 de Trabajo, CONAPDIS, CENARE, FODESAF, IMAS y Junta de Protección Social)  
13 y de las Municipalidades.

14 La rentabilidad del proyecto no es cuantificable, dado que el costo/beneficio supera  
15 la inversión aportada por los dividendos positivos que genera al enfrentarse a uno  
16 de los mayores retos que es la lucha contra la pobreza.

17

18 **EDUCACIÓN**

19 Los niños y adolescentes que viven en pobreza y/o con discapacidad tienen más  
20 probabilidad de no asistir a la escuela o abandonarla antes de terminar la educación  
21 primaria o secundaria.

22

23 **Objetivos Específicos:**

24 Ofrecer una estimulación temprana bilingüe, utilizando, por ejemplo, programas  
25 monte sorianos y/o inteligencias múltiples, innovar con las universidades donde los  
26 usuarios puedan desarrollar sus habilidades y capacidades individuales y quienes  
27 tengan dones o talentos se les brinde acompañamiento y orientación para que  
28 puedan desarrollar sus destrezas.

29



1 **I ETAPA**

- 2 • Compromiso del Ministerio de Educación Pública para que el Proyecto Sebas  
3 sean un modelo a replicar en otras áreas del país.  
4 • Firmar convenio con el Ministerio de Educación Pública, Ministerio de Salud  
5 para la implementación de un programa educativo inclusivo, transporte,  
6 programas alimentarios, apoyos didácticos, plazas. También se involucran a  
7 otras instituciones.

8

9 **REHABILITACIÓN Y APOYO**

10 **Objetivos Específicos:**

11 Brindar una adecuada rehabilitación desde la edad temprana a los niños con  
12 discapacidad utilizando diferentes técnicas de rehabilitación como equino terapia,  
13 hidroterapia, terapias físicas especializadas etc.

14 Además, ofrecer ayuda o apoyo a sus familias e implementar el deporte y la salud  
15 mental a todos los usuarios de CRISI.

16 **II ETAPA**

- 17 • Firmar convenios con el Ministerio de Trabajo, CENARE, CONAPDIS, CCSS,  
18 INS y otros.  
19 • Concretar alianzas con ONG, organizaciones internacionales, instituciones  
20 públicas, privadas.

21

22 **EMPLEO**

23 **Objetivos Específicos:**

24 El objetivo es lograr que los usuarios creen en sí mismos y alcancen sus metas en  
25 el ámbito laboral, además de concientizar a las empresas para que valoren las  
26 capacidades de las personas con discapacidad.

27 Implementar los programas del INA sobre integración socio-laboral que proporciona  
28 información, orientación, asesoramiento y formación de empleo para personas en  
29 riesgo de exclusión social por su discapacidad.

1 Empoderar a familias para llevar a cabo proyectos donde las personas sin y con  
2 discapacidad puedan crear emprendimientos.

3 Orientar los resultados personales de cada uno de los usuarios para que alcancen  
4 sus sueños y se sientan realizados plenamente.

### 5 **III ETAPA**

- 6 • Firmar convenio con el Instituto Nacional de Aprendizaje (INA).
- 7 • Lograr acompañamientos con Entidades Bancarias, Municipalidad, Cámaras  
8 etc.

### 10 **ATENCIÓN MÉDICA**

#### 11 **Objetivos Específicos:**

12 Valorar la posibilidad de ofrecer servicios médicos a quienes requieran atención  
13 especializada por medio de convenios, con esta iniciativa el Proyecto Sebas podría  
14 trasladar atenciones médicas concentrados en la GAM al cantón, además de  
15 brindar entre otras cosas oportunidades valiosas a los estudiantes universitarios.  
16 Se ofrecerán técnicas o terapias asistidas por animales utilizando perros o caballos,  
17 terapia física, ocupacional entre otras y deporte.

### 18 **IV ETAPA**

- 19 • Firmar convenios CCSS, INS, MINISTERIO TRABAJO, UNIVERSIDADES y  
20 otros
- 21 • Crear Proyectos de Ley para regular las terapias asistidas por animales  
22 utilizando perros o caballos
- 23 • Firmar convenios de voluntariados nacionales e internacionales

### 25 **RED DE CUIDO**

#### 26 **Objetivos Específicos:**

27 Otorgarle a los niños con y sin discapacidad, las herramientas necesarias para que  
28 puedan alcanzar los objetivos de sus vidas, ofreciéndoles una educación y cuidado  
29 que les garantice un futuro.

1 Es vital concientizar al gobierno sobre la importancia y relevancia de ayudar a las  
2 familias tendiéndoles una mano para que puedan trabajar mientras sus hijos están  
3 resguardados.

4 La red de cuidado es fundamental en la lucha contra la pobreza, y la clase media  
5 también requiere colaboración.

6 El servicio será de tiempo completo o temporal según la edad y condición del  
7 usuario.

#### 8 **V ETAPA**

- 9 • Firmar convenio con el PANI, IMAS, CONAPDIS y otros
- 10 • Crear o modificar Proyectos de Ley

11

#### 12 **ALCANCES**

- 13 • El Proyecto Sebas fue incluido por el COREDES dentro de las políticas  
14 públicas del 2050.
- 15 • El Proyecto Sebas cumple con 10 de los 17 Objetivos de Desarrollo  
16 Sostenible de la ONU.
- 17 • Se crean oportunidades de crecimiento y desarrollo económicos.
- 18 • Se da una ampliación de la cobertura actual de red de cuidado diurna de niños.
- 19 • Posibilidad de crear redes de cuidado nocturnas para que sus progenitores  
20 terminen de estudiar.
- 21 • Ofrece calidad de vida a las personas con discapacidad y sus familias.
- 22 • Oportunidades educativas y de empleo reales para personas con  
23 discapacidad, niñez y adolescencia.
- 24 • Prioriza en la desigualdad existente en la Zona Huetar Norte.
- 25 • Reduce la pobreza.
- 26 • Puede crear alianzas con Universidades, MEP, INA para educar o capacitar  
27 a los padres mientras sus hijos son atendidos en redes de cuidado nocturnas.
- 28 • Genera encadenamientos y empleos directos e indirectos.
- 29 • Dinamiza la economía a corto y mediano plazo.

- 1 • Desarrolla talento humano a través del campus STEM, la estimulación
- 2 temprana y el apoyo educativo.
- 3 • Impulsa el turismo medico, utilizando las instalaciones y recursos naturales
- 4 de la zona.
- 5 • Uso optimo de las instalaciones y espacio físico a través de convenios con
- 6 Universidades, MEP, INA, Sector privado, CCSS, INS.
- 7 • Fomenta la innovación tecnológica a través de convenios o acuerdos con
- 8 universidades, practicas, laboratorios y ayudas mutuas.
- 9 • Mejora la productividad con talento humano altamente capacitado.
- 10 • Incentiva a los niños y jóvenes de alta dotación a desarrollar sus destrezas.
- 11 • El cambio de rol de la mujer en la dinámica familiar hace que los hombres
- 12 tengan un papel de mayor involucramiento y responsabilidad en el hogar este
- 13 cambio cultural y generacional impacta el desarrollo de económico.
- 14 • Reduce la desigualdad social mejorando el acceso a la salud y educación de
- 15 calidad.
- 16 • Estado la Nación dice> que la pobreza se reduciría casi a la mitad si todas
- 17 las mujeres desocupadas obtuvieran un empleo y mantener programas
- 18 sociales por situación fiscal es otra forma de combatir la pobreza.
- 19 • Mitiga o elimina la violencia intrafamiliar.
- 20 • Disminuye la delincuencia.

21

## 22 INSTITUCIONES

23

24

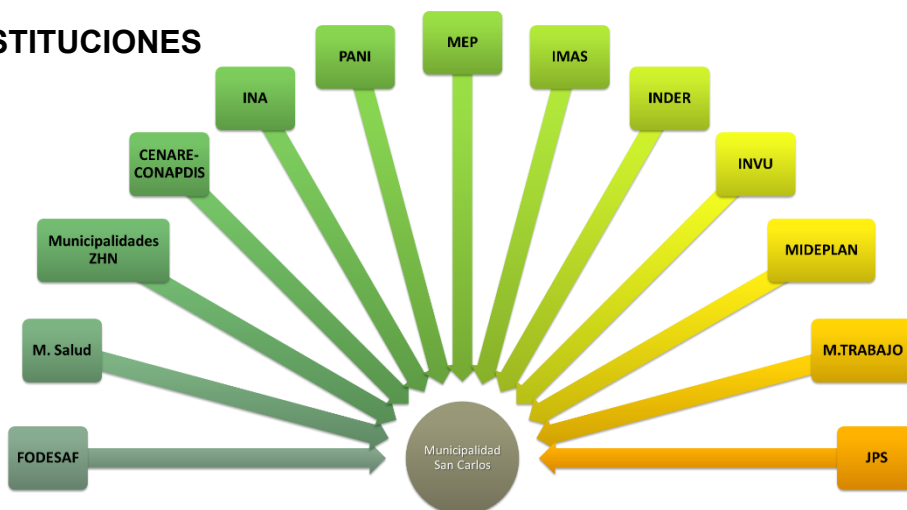
25

26

27

28

29



## ETAPAS DEL PROYECTO



1

### PRIMERA ETAPA

- Matriz de información.
- Plan Maestro, diseños.
- Anteproyecto 2021

2

### SEGUNDA ETAPA

- Cartas de compromiso.
- Gestión del proyecto
- Creación de Planos.
- Tramitología, permisos.
- Contenido Económico 2022

3

### TERCERA ETAPA

- Construcción y edificación.
- Equipamiento. 2023-2025

La señora María Luis Arce Murillo, Regidora Municipal, expresa que es un proyecto ambicioso que San Carlos lo merece, agradezco a todas las personas que han estado trabajando en impulsar el proyecto. Me llama la atención la disponibilidad que han tenido las personas, verdaderamente es muy notable, la proyección a futuro de atención médica, los niños con esos problemas requieren atención la mayoría del tiempo. En este ante proyecto han analizado a futuro brindar servicio en horas nocturnas, o sólo van a trabajar en horas diurnas.

El señor Alexander Vargas Porras, Regidor Municipal, manifiesta una felicitación a la Regidora Vanessa Ugalde por el Proyecto y por ser la madre de Sebas, llevando este proyecto a muchas personas que lo necesitan, con esa pasión y ese amor que le pone a este proyecto, espero que le puedan abrir muchas puertas más para que este proyecto pronto sea una realidad.

El señor José Pablo Rodríguez Rodríguez, Regidor Municipal, extiende una felicitación a la Regidora Vanessa Ugalde por el anteproyecto, habla de la tenacidad, disciplina y constancia para ver realidad algo, Sebas es el que está inspirándolo, pero que en vida hay miles de personas que son las que están, no solo pidiéndonos, sino exigiéndonos a nosotros como Gobierno Local apoyar esta iniciativa, yo no puedo imaginarme a nadie que no tenga claro que la población de personas con discapacidad, urge que nosotros le demos la seriedad y le pongamos la atención

1 que se merecen. Hay muchas personas con discapacidad en familias vulnerables  
2 socialmente bajo la línea de pobreza que no tienen los recursos para atender a estas  
3 personas como se merecen, y es una obligación del Gobierno y del Estado, dar las  
4 condiciones para que estas personas tengan la calidad de vida, este proyecto lo que  
5 rescato con mayor demencia es que es un proyecto integral, conecta todos los  
6 puntos de todos los temas, que esta población requiere para mejorar su calidad de  
7 vida, es un proyecto muy ambicioso que le hace falta a este cantón y como tal  
8 tenemos que apoyar ese plan maestro y ver como irlo desarrollando, quiero  
9 consultar, ¿Cómo hacemos para dimensionar esto en etapas?, por donde  
10 empezamos, porque a veces hay que dividir para poder ejecutar estos proyectos.

11

12 El señor Luis Fernando Solís Sauma, Regidor Municipal, extiende una  
13 felicitación por el proyecto, es muy ambicioso, la infraestructura es inmensa, no sé  
14 si tendrán una estimación del costo, de cuantas personas pueden atender, veo que  
15 el proyecto se divide en tres etapas, la primer etapa es llegar al anteproyecto y ya  
16 lo cumplió, el proyecto amerita mucha dedicación, veo que tiene trece instituciones  
17 nacionales involucradas las cuales manejar los temas burocráticos para poder  
18 conseguir presupuesto, permisos, y voluntad política siempre es difícil, pero me  
19 parece excelente que haya una conceptualización muy clara del proyecto, al final el  
20 tamaño del proyecto no es lo más esencial, lo importante es saber qué es lo que se  
21 quiere hacer, yo sí sé que el proyecto es de alto impacto social, lo que ojala se  
22 pudiera es que los periodos que están ahí establecidos, conociendo lo que es la  
23 obra pública en Costa Rica está muy lejos de que esto sea real, yo casi creo que  
24 esta segunda etapa no la veremos en la salida de este periodo, pero el proyecto  
25 como tal es algo maravilloso, si creo que en esta segunda etapa es importante que  
26 usted Vanessa defina más claramente la ruta, que haya un cronograma bien definido  
27 de las actividades que hay que desarrollar con fechas de cumplimiento, porque hay  
28 muchas instituciones involucradas y hay algunas instituciones muy ágiles con  
29 voluntad política pero otras no, resaltar que con el proyecto va a ver una mejora

1 social muy buena, de mi parte cuento con todo lo que pueda colaborar, la insto a  
2 continuar.

3

4 La señora Marianela Murillo Vargas, Regidor Municipal, extiende una felicitación  
5 a Regidora Ugalde, sabemos que cada proyecto nace de un sueño y este es un reto  
6 bien grande, requiere del esfuerzo y apoyo de muchas personas, de trabajo,  
7 dedicación, es un proyecto que no solo va a beneficiar a las personas con  
8 discapacidad, sino que también va a traer muchos beneficios y fuentes de empleo  
9 para muchos profesionales.

10

11 La señora Ashley Brenes Alvarado, Regidora Municipal, expresa su  
12 agradecimiento y felicitación a la Regidora Ugalde, este un proyecto de gran  
13 impacto, no sólo a nivel de cantón, se requiere la voluntad de muchísimas  
14 instituciones a nivel nacional, este proyecto lo merecen las personas con  
15 discapacidad, de mi parte estoy a la orden, es un proyecto ambicioso, se y estoy  
16 convencida que se va a dar de la mejor manera.

17

18 La señora Magally Herrera Cuadra, Regidora Municipal, señala que hablar de  
19 discapacidad es un tema complejo y amplio que está presente en muchas familias  
20 con un sistema socioeconómico vulnerable, donde estas personas sufren cada día,  
21 la inclusión es vital porque la discapacidad la produce el entorno, todas las  
22 instituciones deben adaptarse, esos entornos deben adaptarse a estas poblaciones  
23 y no estas poblaciones ser quienes se adapten, son montones las situaciones que  
24 se enfrentan día con día, tanto en las escuelas, en hogares, super, centros, y demás,  
25 este tema de discapacidad es muy amplio, por ende el acompañamiento que se les  
26 brinde a estas familias es muy importante, Vanessa la insto a seguir adelante, a  
27 seguir luchando y la felicito por ser tan valiente.

28

29 El señor Diego Armando Chioldes López, Regidor Municipal, expresa que, este

1 proyecto viene acuerpar a poblaciones vulnerables, en estado de pobreza, es algo  
2 muy importante dentro de este proyecto, se requiere de mucho esfuerzo y apoyo  
3 económico para la sostenibilidad del mismo, extendiendo una felicitación a la Regidora  
4 Ugalde, que siga adelante, que se desmotive, que este proyecto sea una realidad  
5 para la región.

6  
7 El señor Juan Diego González Picado, presidente del Concejo Municipal,  
8 expresa a la señora Vanessa Ugalde, que se une a las felicitaciones por su  
9 tenacidad con este proyecto y otros temas que han emprendido en su labor como  
10 regidora. Quiero hacer algunas preguntas, la primera es relacionada al tema del  
11 costo, el algún momento el INVU mandó un oficio indicando que el proyecto rondaba  
12 entre los 6 y 8 mil millones de colones, pero además, que si se han hecho estudios  
13 más allá del costo del edificio, sino de la sostenibilidad del proyecto, una de las  
14 cosas más importantes es el modelo de administración y de sostenimiento de un  
15 proyecto a largo plazo, ¿ya existe dentro los estudios realizados algún estimado del  
16 costo de sostenibilidad del proyecto?, y lo otro es que me gustaría que profundizara,  
17 sobre los servicios que se prestarían en este centro, porque hay algunos de estos  
18 servicios relacionados con la parte de educación y otros relacionados con la parte  
19 de rehabilitación, ¿Cuáles corresponden a la parte de educativa y cuáles  
20 corresponden a la parte de rehabilitación?

21  
22 La Regidora Vanessa Ugalde Quirós, Coordinadora de la Comisión Municipal  
23 Permanente de Accesibilidad y Discapacidad, manifiesta que, la primera agradecida  
24 soy por todas las personas que han apoyado y han creído en el proyecto para que  
25 lleguemos hasta donde estamos, en esto voy a profundizar, este anteproyecto dice  
26 hasta de qué color van las paredes, de que tamaño es la silla, que se necesita,  
27 donde tiene que ir, todo eso está ahí gracias a la información técnica que nos dieron  
28 los profesionales en cada una de las ramas o servicios que pretendamos ofrecer  
29 porque una cosa era la percepción que yo tuviera y otra la realidad, tan así que la



1 legislación cambio, y el gobierno tiene que respetar la convención de los derechos  
2 humanos, por eso es que las escuela de enseñanza especial ya no están recibiendo  
3 a estudiantes con discapacidad sino que únicamente a los estudiantes con  
4 discapacidades múltiples y las escuelas tradicionales tiene que recibir al resto de  
5 esta población, sin embargo, hay un vacío en este programa educativo que no es  
6 un inclusivo, donde los educadores no están preparados para atender estos  
7 muchachos y digo esto porque efectivamente el proyecto que estamos presentando  
8 es ambicioso, es sumamente grande, es complejo, pero lo hemos venido trabajando  
9 durante dos años con cautela, y creo que ese ha sido lo esencial para que el  
10 gobierno o las instituciones que tanto el PANI, MEP, INA y todas, que deben darle  
11 la sostenibilidad estén tan interesados y en apoyo total y absoluto para que esto se  
12 realice, porque ellos no saben ni por donde entrar y el valor que tiene esta  
13 información es monumental, muchas instituciones ni siquiera saben por dónde  
14 empezar para respetar la legislación, y todo lo que tenga que ver con la parte social  
15 se queda relevado, y las personas con discapacidad parece que tienen que estar  
16 pidiendo y suplicando oportunidades, lo cual no debe ser así, por eso uno de los  
17 objetivos es que esto se respete, si el Gobierno va apoyar, bueno, hay que trabajar  
18 para disminuir la pobreza. Me preguntaban si se va a ampliar la red de cuidado  
19 nocturna, es un alcance, y cuál es mi objetivo, que estas instalaciones se ocupen  
20 24 horas, tiempo completo, que se optimicen al máximo, y es posible que se de esa  
21 red de cuidado, para que el papá que no terminó la escuela la pueda culminar o llevar  
22 un programa técnico con el INA. Cuando inicie con este proyecto, lo primero que  
23 hice fue ofrecérselo a Dios, que para liderarlo, requería que él me abriera todas las  
24 puertas y creo que eso ha hecho que todas las personas que han involucrado en  
25 este tema, estén apoyando y aportando desinteresadamente, porque la información  
26 técnica que hay acá es muy valiosa, esos diseños, planos están donados por Bernal  
27 Morales y Mario Salazar, no le costó un colón a esta Municipalidad, nosotros lo que  
28 estamos haciendo es canalizar los recursos de las instituciones que ya por ley tienen  
29 que ejecutar, y es un reto lograr esa voluntad política para captarlo por medio de los

1 compromisos, y por lo menos lo que yo experimente en estos dos años es que si  
2 existe esa voluntad, con el cambio de Gobierno posiblemente debamos iniciar de  
3 nuevo, pero previniendo esto, baje la información a mandos medios. Sobre la  
4 atención del Gobierno y la Municipalidad para apoyar a las personas con  
5 discapacidad, considero que nos hemos quedados cortos en el apoyo con las  
6 personas con discapacidad, pero este proyecto va a más allá, porque no solamente  
7 atiende a persona con discapacidad, también atiende a niños y jóvenes en  
8 vulnerabilidad, donde con una atención mixta va a dar verdaderas oportunidades y  
9 herramientas para que puedan salir de la pobreza. Referente a las etapas, ya la  
10 primera la concluimos, viene la segunda que es donde se tiene que gestar ya el  
11 proyecto, y decir que van a aportar las instituciones como las van a aportar, que va  
12 a manejar la Municipalidad y empezar a armar toda la estructura administrativa,  
13 operativa y demás de este proyecto, esa es la etapa en la que vamos a iniciar ahora,  
14 y ya luego vendría la etapa de construcción y equipamiento por parte de las  
15 instituciones que estarían a cargo; sobre el tiempo y la cronología definida, es cierto,  
16 una cosa es trabajar es el sector privado y otra en el público, se marcan lapsos de  
17 tiempo y a veces no alcanza, el Covid nos frenó muchísimo, pero bueno, no hubo  
18 más que esperar, mi intención es continuar con el proyecto, que en dos años quede  
19 para ejecutar, lo que me interesa es que el proyecto quede listo para que las  
20 personas con discapacidad y las familias en vulnerabilidad tengan la oportunidad de  
21 que a sus hijos les cuiden y les atiendan para que ellos puedan integrarse a la red  
22 laboral. Sobre la complejo hasta ahora, considero que la parte difícil era esa matriz  
23 de información, los proyectos hacerlos cuesta demasiado y obviamente buscarles  
24 el financiamiento, pero las instituciones tienen los programas y por ley están  
25 obligados, y ahora súmele la convención internacional de los derechos humanos  
26 sobre discapacidad, que sí o sí tienen que cumplir, el reto es captar esos recursos,  
27 con el MEP por ejemplo tienen que dar el servicio de transporte a una persona con  
28 discapacidad así necesiten un avión para trasladarse, por ley esta y deben dar el  
29 transporte, existe mucho reglamento que se debe cumplir, con los diferentes

1 ministerios esto es un ganar-ganar, ellos están atentos que les presentemos esto,  
2 hay interés genuino en que esto se haga, es un proyecto interinstitucional, lograr  
3 coordinar y captar todos esos recursos para atender un problema que es nacional y  
4 esto se puede replicar en otras partes del país. El costo del proyecto, el INVU lo  
5 trazó en su totalidad incluido lo de vivienda en trece mil millones, el costo del  
6 proyecto sebas anda alrededor de los cinco mil millones de colones, es un costo  
7 que el tema de la construcción lo estaría cubriendo el INDER ya eso es un tema que  
8 hemos hablado previamente para eso, y INDER tiene el dinero para hacerlo, acá el  
9 reto es que el proyecto cumpla con todos los procesos que ellos exigen, que no es  
10 sencillo son seis proyectos bastantes complejos, que hay que llenarles y  
11 presentarles, sin embargo, se ve con muy buenos ojos, porque todos estamos  
12 conscientes que es una situación a la que se debe brindar atención, y el costo de la  
13 sostenibilidad del proyecto, es prácticamente la etapa en la que vamos a entrar, en  
14 donde aquí vamos a decir cuánto va a poner cada institución y cuáles van a hacer  
15 esos servicios que se van a dar, porque yo hablo de manera macro, hablo de una  
16 red de cuidado donde se vaya a dar estimulación temprana, bilingüe, con programas  
17 de inteligencias múltiples, en algún momento TEC brindo este servicio, del cual  
18 Sebas fue alumno y fue sumamente exitoso, hizo tener los niveles educativos en  
19 congruencia y lamentablemente no sé cuál fue la razón, pero se dejó de incursionar.  
20 La ubicación del terreno para el Proyecto Sebas es estratégico Santa Clara se está  
21 convirtiendo en una zona residencial y universitaria, su ubicación le permite conectar  
22 con los demás distritos. Los servicios que yo menciono son de manera macro y ya  
23 para especificarlos si requieren de este estudio y la precisión que se vaya a  
24 gestionar con cada de uno de los Ministerios, para saber hasta dónde pueden llegar  
25 cada uno.

26

27 El señor José Pablo Rodríguez Rodríguez, Regidor Municipal, consulta  
28 concretamente, ¿Qué sigue?, ¿Qué hay que hacer?, ¿Cuál es el siguiente paso  
29 puntual para que esto siga caminando?, ¿Qué se requiere de apoyo del Concejo y

1 la Administración?

2

3 El señor Luis Fernando Solís Sauma, Regidor Municipal, señala que estamos  
4 bastantes claros en los pasos que hay que seguir, pero tomando en cuenta que hay  
5 tanto interés de parte del INVU, le entendí que el presupuesto para construir es el  
6 INDER el que a solventar esa necesidad que es fundamental, yo sí creo que es  
7 importante que creen un cronograma de todo eso, para que no se le vaya el tiempo  
8 a estas instituciones, para que tengan un tiempo de cumplimiento marcado, para ir  
9 avanzando en el proyecto, supongo que el INDER tiene el presupuesto y si no deben  
10 ver de dónde lo obtienen, imagino que deben hacer un estudio de factibilidad del  
11 proyecto, si creo que así como se visualiza el proyecto, si se puede lograr, el asunto  
12 es en cuanto tiempo, y yo creo que establecer la ruta de cumplimiento de las  
13 actividades con plazos definidos eso es lo más importante, porque le facilita el  
14 trabajo Vanessa, el problema es que usted tiene un límite para efectos del poder  
15 que le confiere ser regidora, usted tiene que seguir de líder en el proyecto éste o no  
16 en el Concejo.

17

18 La Regidora Vanessa Ugalde Quirós, Coordinadora de la Comisión Municipal  
19 Permanente de Accesibilidad y Discapacidad, manifiesta que lo que sigue, es captar  
20 los recursos, solicite un funcionario municipal para tramitar que la Municipalidad  
21 fuera de interés pública pero gracias a Dios ya la Dirección Jurídica me respondió  
22 que la Municipalidad puede captar recursos, no hace falta la declaración de interés  
23 público, hay algunas empresas en las cuales vamos a recurrir para que nos donen  
24 la renta que tienen que dar, y de esta manera contratar al gestor del proyecto que  
25 tiene que darle forma a ese proyecto, y hacer todo esos estudios necesarios, porque  
26 efectivamente el INDER es muy complejo, definitivamente se tiene que contratar  
27 ese gestor de proyectos y luego presentar e ir haciendo los planos y presentar toda  
28 la tramitología en SETENA y demás, lo cual también requiere costos, acá inicia un  
29 proyecto donde se empieza a tocar puertas para recoger fondos, ya acá estamos

1 hablando de tiempo, vamos a correr para que se puedan lograr y las cartas de  
2 compromiso y aquí, la Alcaldía y el Concejo el apoyo que requiero es que esas  
3 puertas se abran, empezar a bajar esta información a los diputados electos por el  
4 cantón para que apoyen ese proyecto, que de hecho yo ya inicie con algunos de  
5 ellos, hablándoles, hay algunos proyectos de Ley que debo presentar y otros que  
6 se deben de terminar de impulsar para lograr que se le den recursos a este proyecto.  
7 La creación de este centro regional de integración va a venir a solucionar muchas  
8 necesidades y ayudar a muchas familias sancarleñas y estoy segura que a un corto  
9 tiempo el cantón estaría recogiendo todos los resultados positivos que esta  
10 intervención pueda hacer, además de convertirse en un cantón más atractivo para  
11 que muchas empresas vengan a invertir y generar fuentes de empleo de manera tal  
12 que esto es un ganar-ganar para todos, expreso mi agradecimiento por el apoyo  
13 que han brindado el día de hoy.

14

15 **ACUERDO N°01.-**

- 16 • Declarar de interés cantonal la construcción de un Centro Regional de  
17 Integración Social Inclusivo en el cantón de San Carlos.  
18 • Solicitarle a la Administración Municipal colaborar con las gestiones de  
19 impulso a este proyecto.

20 **Votación unánime. ACUERDO DEFINITIVAMENTE APROBADO.-**

21

22

23 **AL SER LAS DIECIOCHO HORAS CON UN MINUTOS EL SEÑOR**  
24 **PRESIDENTE, DA POR CONCLUIDA LA SESIÓN. –**

25

26

27

28 **Juan Diego González Picado**

**Ana Patricia Solís Rojas**

29 **PRESIDENTE MUNICIPAL**

**SECRETARIA DEL CONCEJO MUNICIPAL**